

*Informatie inzake toetreding
tot Het Gegevenshuis
door de gemeente Schinnen*

INHOUDSOPGAVE

1. INLEIDING	3
2. HET GEGEVENSHUIS.....	3
3. VISIE OP BASISREGISTRATIES	4
4. VISIE OP OPDRACHTGEVER- EN OPDRACHTNEMERSCHAP	6
5. BEREKENING VAN DE BIJDRAGE VOOR DEELNEMING.....	8
6. INCIDENTELE KOSTEN	9
7. AANTAL STEMMEIN HET ALGEMEEN BESTUUR.....	9
8. OVERNAME PERSONEEL.....	9
9. DE PROCESGANG VOOR HET VERVOLG EN DE TE NEMEN BESLUITEN	10
10. TOT SLOT.....	11

Bijlagen:

- Gemeenschappelijke regeling Het Gegevenshuis
- Concept Dienstverleningsovereenkomst en productbladen
- Voorbeeld Rapportage

1. Inleiding

De gemeente Schinnen streeft na om de rol van zogenaamde regie-gemeente in toenemende mate te kunnen vervullen, dan wel om met andere gemeenten (de zogenaamde VONSS-gemeenten) in gezamenlijkheid uitvoeringsaspecten op te pakken of elders te beleggen.

Dit geldt ook voor de object- en ruimtegerelateerde (basis)registraties, zoals de BAG, de WOZ, de BGT, de Wkpb en administraties in het kader van het Beheer Openbare Ruimte (BOR).

De gemeenten Voerendaal, Onderbanken, Nuth en Simpelveld hebben (mede) besloten tot het oprichten van een nieuw openbaar lichaam, Het Gegevenshuis, voor het uitvoeren van de taken op het gebied van de (basis)registraties die voorheen door de GBRD van de Stadsregio Parkstad Limburg werden uitgevoerd. Een van de afwegingen van deze gemeenten tot oprichting van Het Gegevenshuis was dat de GBRD aan de gebiedsgebonden gemeenschappelijke regeling van Parkstad was gekoppeld, waardoor niet in gezamenlijk VONSS-verband kon worden opgetreden omdat de gemeente Schinnen niet kon toetreden.

Inmiddels is met de oprichting van Het Gegevenshuis deze juridische belemmering opgeheven en kan Schinnen overwegen om net als de overige gemeenten deel te nemen aan deze nieuwe gemeenschappelijke regeling.

In de tijd dat de GBRD nog bestond, zijn reeds intensieve contacten geweest voor de ontzorging van Schinnen via dienstverleningsovereenkomst, maar dit heeft door diverse ontwikkelingen in die tijd (belastingen naar BsGW, uitwerken Businesscase Het Gegevenshuis, afspraken tripoolverband) niet tot formele besluitvorming geleid. Wel is de GBRD gestart met de implementatie van de BGT voor alle VONSS-gemeenten, inclusief Schinnen dus.

Met dit stuk wordt beoogd om het bestuur van de gemeente Schinnen in de gelegenheid te stellen tot het maken van afwegingen en besluitvorming inzake toetreding tot de gemeenschappelijke regeling Het Gegevenshuis.

2. Het Gegevenshuis

Het Gegevenshuis is een openbaar lichaam op basis van de Wet Gemeenschappelijke Regelingen, opgericht door de gemeenten Brunssum, Heerlen, Kerkrade, Landgraaf, Nuth, Onderbanken, Simpelveld en Voerendaal. Het Algemeen Bestuur bestaat uit de portefeuillehouders van de deelnemende gemeenten. De stemverhouding is gebaseerd op de bijdrage aan Het Gegevenshuis. De bijdrage is gebaseerd op de feitelijke afname van producten en diensten. Het Dagelijks Bestuur is gekozen uit het Algemeen Bestuur en bestaat uit: R. Vlecken, voorzitter, R. de Boer, vice-voorzitter en C. de Rijck.

De ambtelijke organisatie werd gevormd door de overname van het personeel van de GBRD Stadsregio Parkstad Limburg.

Het Gegevenshuis is gebouwd op twee pijlers: groei en innovatie. Groei om te komen tot een organisatieomvang waarbij maximaal profijt kan worden behaald uit schaalgrootte. Innovatie omdat de ontwikkelingen op het gebied van geo-informatie in hoog tempo gaan en dat de toepasbaarheid ervan bij (gemeentelijk) beleid, uitvoering van taken en dienstverlening tot wezenlijke effectiviteits- en efficiencywinst kan leiden.

Belangrijke inhoudelijke afwegingen om tot oprichting van Het Gegevenshuis te besluiten, zijn:

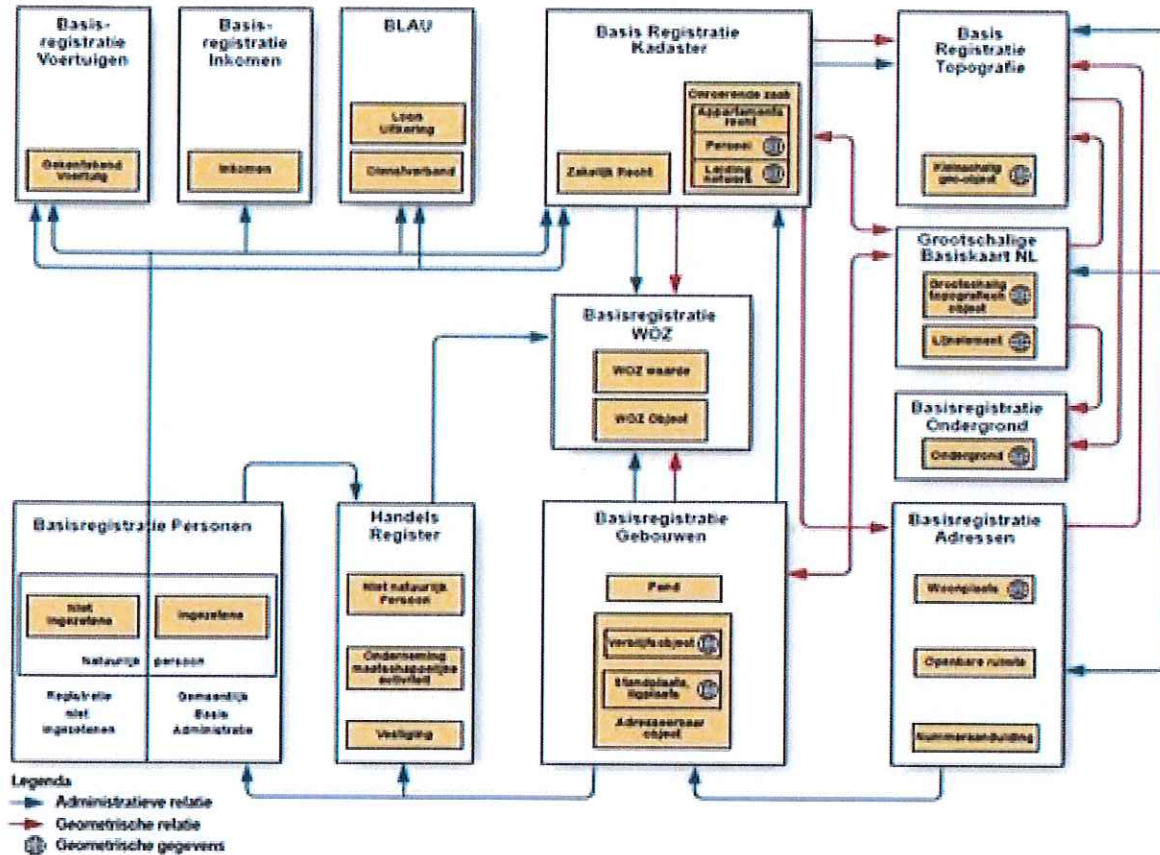
- het belang van geo-informatie bij gegevensuitwisseling in Nederland is groot (ca 80%) en neemt alleen maar toe;
- Het Gegevenshuis beschikt over goede kennis en ervaring in de combinatie van administratief databeheer én geometrisch databeheer en dit is in Nederland redelijk uniek;
- Hierdoor is het mogelijk om alle object- en ruimtegerelateerde (basis)registraties integraal te beheren, waardoor daadwerkelijk invulling wordt gegeven aan het adagium "eenmalige inwinning, meervoudig gebruik" en efficiencywinsten in de processen kan worden behaald;
- Dit betekent ook dat de (basis)registraties onderling in overeenstemming zijn en dat de kwaliteit hoog is;
- Het Gegevenshuis richt zich afhankelijk van de wensen van de opdrachtgever, behalve op ontzorging van de wettelijke verplichtingen, op een brede toepasbaarheid in alle gemeentelijke domeinen: ruimtelijke ordening, beheer openbare ruimte, verkeer en vervoer, openbare orde en veiligheid en sinds kort ook op toepasbaarheid en meerwaarde in het sociale domein;
- Dit betekent ook dat de opdrachtgevende gemeenten niet worden geconfronteerd met uniforme en gestandaardiseerde producten en diensten, maar dat maatwerk wordt geleverd op basis van de behoefte van de opdrachtgever;
- Dit geldt ook voor de aansluiting op de gemeentelijke processen: het gemeentelijk informatiemodel is leidend en Het Gegevenshuis sluit haar processen daarop aan en zorgt voor een goede procesbeschrijving;
- Het Gegevenshuis heeft jarenlange ervaring om voor meerdere opdrachtgevers als een shared service centre te werken en stelt de opdrachtgever in staat om daadwerkelijk regie te voeren.

Vorenstaande combinatie van kennis, kunde en ervaring is in Nederland zodanig uniek dat de deelnemende gemeenten besloten tot de oprichting van een nieuwe gemeenschappelijke regeling.

3. Visie op basisregistraties

De wetgever heeft het stelsel van basisregistraties opgericht met als doel eenmalig verzamelen en verwerken van gegevens, meervoudig gebruik van gegevens voor meerdere doeleinden en gebruikers, waarbij authenticiteit, uniformiteit en actualiteit wettelijk verankerd is. Wat minstens zo belangrijk hierbij is, zijn de (wettelijke) relaties tussen de verschillende object- en ruimtegerelateerde basisregistraties. Deze relaties zijn zowel administratief als geometrisch. En behalve de WOZ bevatten deze basisregistraties ieder voor zich geometrische data die beheerd moeten worden. Omdat alles wat met object- en ruimte te maken heeft terug te brengen is tot de X-, Y- en in de toekomst Z-coördinaten zal het belang van de geometrische data en relaties alleen maar toenemen voor het koppelen van gegevens, voor de ontwikkeling van publieke dienstverlening, voor beleid en uitvoering van overheidstaken en voor nieuwe productontwikkeling.

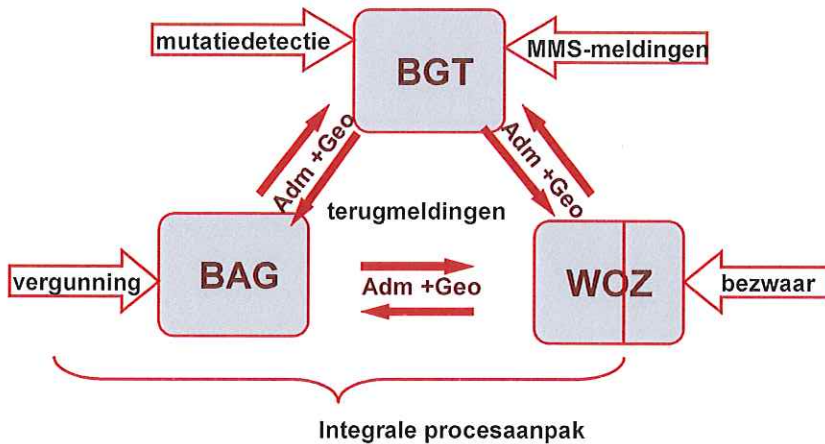
De Basisregistratie Grootchalige Topografie (BGT) kan dan ook als het fundament worden gezien van de object- en ruimtegerelateerde basisregistraties.



Figuur 1: Beperkt overzicht van de basisregistraties met geometrische data en met administratieve en geometrische relaties

Vorenstaande betekent dan ook dat maximale efficiencywinst en maximale kwaliteitsoptimalisatie te realiseren is als alle basisregistraties in één procesgang worden uitgevoerd, zowel voor wat betreft het inwinnen, het beheer als de uitlevering van gekoppelde data naar de afnemers. De triggers in de procesgang (bestemmingsplan, vergunning, bezwaarschrift, kadastrale mutatie, mutatiedetectie) leiden vaak tot mutaties in zowel BGT, BAG als WOZ. Het is om die reden dat steeds vaker wordt nagedacht over een integrale vastgoedregistratie, of, beter gezegd, de integrale procesgang van alle object- en ruimtegerelateerde (basis-)registraties.

Triggers en vervolg



Figuur 2: triggers processen basisregistraties

Voor de WOZ kan een bovenstaande figuur een splitsing worden gemaakt tussen de processen die te maken hebben met het inwinnen en beheren van de objectgegevens (het registratieve deel) en het waarderen. Dit zijn 2 verschillende procestypen. Het inwinnen en beheren van de objectgegevens is qua proces nagenoeg identiek aan de BAG- en BGT-processen; het waarderen is een grotendeels geautomatiseerd proces dat zich kenmerkt door de bulkafhandeling.

De integrale procesbenadering is niet alleen effectief en efficiënt voor de uitvoering van de wettelijke verplichtingen van de basisregistraties zelf, maar vooral ook van belang om gemeentelijke uitvoeringstaken, beleid en dienstverlening maximaal te laten renderen.

4. Visie op opdrachtgever- en opdrachtnemerschap

Samenwerken op basis van de Wet Gemeenschappelijke Regelingen heeft de afgelopen tijd tot nog al wat kritieke geluiden geleid op het gebied van het democratisch gehalte en vooral over het wegebben van de regiemogelijkheden door gemeenten. Daar staat tegenover dat juist op de soort uitvoerende taken als beheren van (basis-)registraties veel voordelen van schaalvergroting mogelijk worden.

Het Gegevenshuis luistert goed naar de kritische geluiden omdat het van mening is dat goed opdrachtgever- en opdrachtnemerschap een belangrijke pijler van succes is. Voor wat betreft de opdrachtgever wordt een onderscheid gemaakt tussen de opdrachtgever op bestuurlijk niveau (de portefeuillehouder) en de opdrachtgever op ambtelijk niveau (de contractmanager of regiefunctionaris).

Het gaat hierbij steeds om invulling te kunnen geven aan de woorden "samen" en "werken". Hierbij hoort dus niet het eenzijdig opleggen van de uitvoering.

En het werkwoord “werken” geeft ook aan dat dit een permanent proces is voor zowel de opdrachtgever als de opdrachtnemer.

Belangrijk uitgangspunt om te gaan samenwerken, is dat er geen enkel misverstand mag bestaan over de wederzijdse verwachtingen. Dit betekent ook dat die wederzijdse verwachtingen expliciet moeten worden uitgesproken en vastgelegd. Het Gegevenshuis gaat daarom vooraf met de opdrachtgever aan de slag en het resultaat wordt verankerd in dienstverleningsovereenkomsten en productbladen. Een voorbeeld treft u in de bijlage aan. Let wel: dit is een voorbeeld, als de gemeente Schinnen aspecten wil veranderen, toevoegen of verwijderen, is dit uiteraard mogelijk. De wederzijdse verwachtingen worden regelmatig via planning- en controlcyclus getoetst en waar nodig bijgesteld. Het gaat hierbij om de te leveren producten/diensten met bijhorende kwaliteiten, omvang en bijbehorende kosten, maar ook om het proces tussen opdrachtgever en opdrachtnemer en de wederzijdse verplichtingen.

De te leveren producten en diensten staan centraal. Voor wat betreft de feitelijke uitvoering geldt de eigen verantwoording van Het Gegevenshuis met als basis uiteraard wederzijds vertrouwen, maar dan wel in combinatie met:

- volledige transparantie;
- zorgvuldige verantwoording;
- meetbare controle.

De uitvoering/bedrijfsvoering is een zaak van de opdrachtnemer. Het zou ook onwerkbaar zijn als 9 verschillende opdrachtgevers gingen sturen op de bedrijfsvoering. Maar opdrachtgever heeft recht op volledige transparantie in de verrichte werkzaamheden, de geleverde kwaliteiten, de ingezette productiemiddelen en de daarbij behorende kosten. Het Gegevenshuis behoort niet tot organisaties die krampachtig gegevens weigeren te verstrekken over de bedrijfsvoering uit angst dat de opdrachtgever op de stoel van het bestuur of de directeur gaat zitten. Volledige transparantie is nodig om invulling te kunnen geven aan het democratisch gehalte en de regiefunctie te kunnen waarmaken. Dat wil niet zeggen dat de opdrachtgever rechtstreeks op de bedrijfsvoering gaat of kan sturen. Wil de opdrachtgever ergens iets van vinden, dan kan dit via zijn/haar lidmaatschap van het Algemeen Bestuur dan wel via zijn/haar lidmaatschap van het contractmanagersoverleg.

Goed opdrachtgeverschap kan niet worden ingevuld zonder dat er een zorgvuldige verantwoording wordt afgelegd door de opdrachtnemer. Dat betekent ook dat de opdrachtgever bepaalt het hoe, wat, wanneer van de verantwoording. Een model dat de huidige opdrachtgevers hebben opgesteld, is bijgevoegd. Maar ook hier geldt dat het om een model gaat en dat Schinnen daar haar eigen invulling aan kan geven. Bij dit laatste wordt wel opgemerkt dat processen en systemen ingericht moeten kunnen worden om de gevraagde verantwoordingswijze te kunnen leveren. Het Gegevenshuis heeft hierbij een inspanningsverplichting om dit mogelijk te maken, uiteraard binnen de financiële kaders.

En tot slot kan opdrachtgeverschap alleen goed worden ingevuld als de verantwoording door de opdrachtnemer ook op de een of andere manier meetbaar voor hem/haar is. Dat betekent dus dat ook hier vooraf afspraken over gemaakt worden.

Afspraken die dan bijvoorbeeld belanden in het accountantsprotocol, over toezending van audits door toezichthouders of door het verrichten van audits door of namens de opdrachtgever zelf.

5. Berekening van de bijdrage voor deelneming

De deelnemers bepalen zelf wat en in welke omvang belegd wordt bij Het Gegevenshuis. Als uitzondering geldt dat men tenminste de uitvoering van de BGT door Het Gegevenshuis laat doen. Dit omdat de geo-informatie waarvoor de BGT de basis vormt, een cruciale rol speelt in de gehele gegevensuitwisseling en -levering.

De producten en diensten zijn gerangschikt op basis van 3 hoofdprocessen: inwinnen, beheren en informeren. Per product zijn op basis van kengetallen en eigen ervaring calculatiemodellen ontwikkeld gebaseerd op parameters die van invloed zijn op de in te zetten productiemiddelen. Bij de BGT zijn dit het aantal ha (verdeeld in bebouwd en onbebouwd), bij de BAG het aantal verblijfsobjecten, bij de Wkpb het aantal registraties, Bij Geo-info enerzijds het aantal deelnemers aan de GR en anderzijds het aantal inwoners. Bij producten/diensten waar de inzet van productiemiddelen sterk door de opdrachtgever wordt bepaald, geldt als parameter het aantal productieve uren (landmeten, externe basis/kernregistraties en thematische kaarten). Voor incidentele (grotere) projecten wordt dan een aparte kostenraming gemaakt.

Er van uit gaande dat de gemeente Schinnen op dezelfde producten en diensten ontzorging wenst als de overige VONSS-gemeenten, kan dan ook de jaarlijkse bijdrage op basis van prijspeil 2015 als volgt worden vastgesteld:

Bijdrage Schinnen	2015	
landmeten	€	4.914
IMGeo/BGT	€	42.081
BAG	€	36.132
Wkpb	€	166
Externe basisregistraties	€	1.627
Geo-info	€	13.667
Thematische kaarten	€	9.061
		€ 107.647

De begroting van Het Gegevenshuis gaat uit van een jaarlijkse indexering van 2%. Voor 2016 bedraagt derhalve de bijdrage € 109.800,-. Deze bijdrage is exclusief BTW. Jaarlijks ontvangt u een aparte factuur van de voor u compensabele BTW.

De productbeschrijvingen treft u aan in de bijlage.

Bij nieuwe toetreders zal de jaarlijkse bijlage voor alle deelnemers, dus ook voor Schinnen, verlagen. Immers Het Gegevenshuis kent geen verdienmodel en bepaalde lasten nemen door nieuwe toetreders niet of slechts beperkt toe. Dit geldt voor de overhead, maar ook voor taken op het gebied van applicatiebeheer.

Bovenstaand overzicht is zonder incidentele kosten die te maken hebben met de implementatie van de BGT of het verwerken van werkvoorraden waarvoor eerder aparte afspraken gemaakt zijn tussen Schinnen en de GBRD. Het Gegevenshuis neemt deze afspraken volledig over.

De hele planning- en controlcyclus is verankerd in de gemeenschappelijke regeling en wordt verder uitgewerkt in de dienstverleningsovereenkomst. Uiteraard is deze volledig ingericht en afgestemd op het wettelijk kader.

6. Incidentele kosten

The founding fathers van Het Gegevenshuis tellen geen instapfee of iets dergelijks voor de gedane investeringen in het opzetten van organisatie, inrichten van systemen, opleiden van mensen etc. Uitgangspunt hierbij is dat de huidige gemeenten baat hebben bij iedere toetredster. En dat een instapfee van overheidsgelden verwerpelijik is zodra het punt is bereikt dat het tot een verdienmodel leidt.

Ook voor wat betreft het project tot instappen bij Het Gegevenshuis gelden in principe geen incidentele kosten, tenzij er sprake is van out-of-pocket kosten (b.v. samenhangend met wisseling software, omzetten data).

Dit laat onverlet dat de gemeente Schinnen zelf incidentele kosten kan hebben, de zogenaamde desintegratiekosten. Hier heeft Het Gegevenshuis uiteraard geen zicht op, maar voor zover Het Gegevenshuis hiertoe in staat is, zal alles worden gedaan om deze zoveel mogelijk te beperken. Denk hierbij bijvoorbeeld aan de overname van personeel of software.

7. Aantal stemmen in het Algemeen Bestuur

Op basis van de hiervoor aangegeven bijdrage bedraagt conform de huidige gemeenschappelijke regeling het aantal stemmen in het Algemeen Bestuur 2 (één basisstem en één stem voor elke volle € 100.000,-). Het Algemeen Bestuur heeft evenwel aangegeven dat men bij de eerst volgende wijziging van de gemeenschappelijke regeling (dat zal zijn als Schinnen toetreedt) de stemverhouding opnieuw wil beoordelen. Dit ook tegen de achtergrond van de wijziging in de WGR waarbij bepaald is dat het Dagelijks Bestuur minder dan de helft van de stemmen mag hebben ten opzichte van het Algemeen Bestuur.

8. Overname personeel

Eerder is aangegeven dat Het Gegevenshuis gericht is op groei. Groei door uitbreiding van het aantal producten en diensten bij de huidige deelnemers en door uitbreiding van het aantal deelnemers. Dit betekent ook dat het personeelsbestand in de productie nagenoeg evenredig zal groeien (het betreffen hier immers geen bulkprocessen) en dat Het Gegevenshuis dus mogelijkheden heeft tot overname van personeel.

Afhankelijk van de groei in werk en de opleiding, niveau en competenties van het over te nemen personeel kan in goed overleg worden beoordeeld of deze overname met gesloten beurzen kan plaats vinden. Hiertoe zal een gesprek worden gevoerd tussen de directie van Het Gegevenshuis en de medewerker en zal eventueel een assessment worden afgenomen (bijvoorbeeld om het ontwikkelpotentieel te bepalen). Mede aan de hand van het werkaanbod kan dan bepaald worden wanneer iemand voor welk gedeelte productief inzetbaar is en of er eventuele overbruggingskosten zijn.

Voor de gemeente Schinnen gaat het in casu over de overname van 1 fte op schaal 9 niveau (HBO/HBO+), welke medewerker thans werkzaam is in het betreffend vakgebied. Op basis van de nu bekende gegevens zou deze medewerkster inzetbaar moeten zijn bij Het Gegevenshuis zonder overbruggingskosten. Dat kan na gesprek en eventueel assessment definitief worden vastgesteld.

Voor alle duidelijkheid: als uiteindelijk geen personeel van Schinnen instroomt bij Het Gegevenshuis, leidt dit niet tot een korting of een lagere bijdrage. Immers de bijdrage is gebaseerd op de feitelijk door Het Gegevenshuis te maken productiekosten, ongeacht de herkomst van het personeel dat wordt ingezet.

Uiteraard wordt een proces van overgang van personeel met de nodige zorgvuldigheid opgepakt, zowel menselijk als rechtspositioneel. Menselijk door behalve een intakegesprek en kennismaking met de medewerkers, te zorgen voor een op maat gemaakt introductieprogramma. In de beginperiode worden frequent gesprekken gevoerd zodat eventuele maatregelen of bijsturing tijdig kunnen plaats vinden.

Voor wat betreft de rechtspositie volgt Het Gegevenshuis in principe de CAR-UWO van de gemeente Heerlen, tenzij het bestuur anders besluit. Op zich sluit dit goed aan bij de huidige rechtspositie van Schinnen en zijn de verschillen marginaal.

Voor wat betreft het doorlopen van het traject met betrekking tot OR, kan Het Gegevenshuis waar nodig de WOR-bestuurder ondersteunen.

9. De procesgang voor het vervolg en de te nemen besluiten

Het college van burgemeester en wethouders van Schinnen kan eerst na overwegingen ten aanzien van dit stuk een voorgenomen besluit nemen tot toetreding tot de gemeenschappelijke regeling Het Gegevenshuis. Dit voorgenomen besluit wordt door de WOR-bestuurder voorgelegd aan de OR voor advies/instemming.

Er volgt een intakegesprek met de medewerkster in kwestie en de directie van Het Gegevenshuis. Eventueel wordt een assessment afgenomen. Daarna wordt overlegd of en onder welke condities overname mogelijk is.

Tevens vindt er een inventarisatie plaats van de huidige bestanden, gebruikte software e.d. en wordt een implementatieplan opgesteld en eventuele tijdelijke (out of pocketkosten) in kaart gebracht.

De resultaten van deze acties worden toegevoegd aan dit document.

Na advies/instemming van de OR neemt het college van burgemeester en wethouders van Schinnen een besluit tot toetreding tot de GR Het Gegevenshuis.

Het college legt dit besluit voor aan de gemeenteraad van Schinnen voor toestemming. Na besluitvorming door de raad en publicatie legt het college dit voor aan het bestuur van Het Gegevenshuis.

Het Gegevenshuis legt de gewijzigde gemeenschappelijke regeling als gevolg van de toetreding van Schinnen voor aan de huidige deelnemers voor vaststelling.

De dienstverleningsovereenkomst tussen het college van burgemeester en wethouders van de gemeente Schinnen en Dagelijks Bestuur van Het Gegevenshuis wordt vastgesteld. Het college wijst uit haar midden het lid van Algemeen Bestuur van Het Gegevenshuis aan, alsmede de contractmanager.

Indien aan de orde neemt het bevoegd gezag in Schinnen het ontslagbesluit van de medewerker op het zelfde moment dat het Dagelijks Bestuur van Het Gegevenshuis het benoemingsbesluit neemt.

Om een en ander te effectueren per 1-1-2016 dient het eerst genoemde besluit begin september 2015 door het college te worden genomen en dient op de overige doorlooptijden strak gestuurd te worden.

10. Tot slot

Uiteraard is Het Gegevenshuis graag bereid tot nadere toelichting en tot ondersteuning in het proces, tot het leveren van concepten/voorbeelden, tot het geven van presentaties voor bestuur en ambtenaren. En uiteraard staan de deuren van Het Gegevenshuis open voor bestuurders of ambtenaren die graag nadere informatie wensen of achter de schermen willen kijken.

Met dank voor uw interesse in Het Gegevenshuis. Het Dagelijks Bestuur ziet de gemeente Schinnen graag als deelnemer.

Het Dagelijks Bestuur van Het Gegevenshuis,

De voorzitter,

Mr. R.J.H. Vlecken.

De directeur/secretaris,

Mr. J.M.M. Leenen MFM.